

# **VYJÁDŘENÍ, SMLOUVY**



**NÁRODNÍ  
PAMÁTKOVÝ  
ÚSTAV**

**ÚZEMNÍ ODBORNÉ  
PRACOVÍŠTĚ  
V PARDUBICÍCH**

Váš dopis čj. / sp. zn.:

Ze dne /doručeno dne: 26. 4. 2021

Naše čj.: NPU-361/32774/2021/Pap

Vyřizuje: Papáček Ing.

Spisový znak: 820. 1.

Místo, datum: Pardubice, 30. 4. 2021

**Povodí Labe, státní podnik**

Mgr. Kateřina Mandlíková

Oddělení projekce

Víta Nejedlého 951/8,

Slezské Předměstí

500 03 Hradec Králové

Kulturní památka - areál zámku Heřmanův Městec, č. r. ÚSKP ČR 21114/6-816, zámecká zahrada, pozemkové parcely č. 572/1, 573/1 a 2195 katastrální území Heřmanův Městec, okres Chrudim.

#### **Konzultační vyjádření odborné organizace státní památkové péče k záměru obnovy**

##### **Předmět žádosti:**

„Žádost o vyjádření ve věci: Podolský potok, Heřmanův Městec, oprava úpravy v parku, ř.km 12,850 – 13,500.“

##### **Přílohy žádosti:**

PD: MANDLÍKOVÁ, Kateřina a VÁVRA Petr. *Podolský potok, Heřmanův Městec, oprava úpravy v parku, ř.km 12,850 – 13,500*. Hradec Králové: Povodí Labe. 4/2021. č. stavby 122201003/pořadové č. 3624 - B. *Souhrnná technická zpráva* (15 s., dále jen MANDLÍKOVÁ, 2021); C.1 *Situační výkres širších vztahů* (MANDLÍKOVÁ, 2021); D.2 *Koordinační situační výkres SO 01* (MANDLÍKOVÁ, 2021); D.2 *Koordinační situační výkres SO 02* (MANDLÍKOVÁ, 2021); D.2 *Podélný profil SO 01* (MANDLÍKOVÁ, 2021); D.3 *Podélný profil SO 02* (MANDLÍKOVÁ, 2021); D.3 *Příčné profily SO 01* (MANDLÍKOVÁ, 2021); D.5 *Podélný profil SO 02* (MANDLÍKOVÁ, 2021).

##### **Popis zamýšlených prací**

Jedná se o opravu stávajícího břehového opevnění (rovnanina z lomového kamene a zeď) v celkové délce 44,0 m (úsek označen SO1) + 8,0 m (ozn. SO2) v areálu zámecké zahrady.

Stavební práce na úseku - SO 1:

Rozebráním stávající rovnaniny z lomového kamene (malá frakce) uložená na sucho v celkovém množství 48,60 m<sup>3</sup>. Poté budou provedeny výkopy pro založení patky do hloubky 0,50 m a následně bude břehové opevnění obnoveno ve svažové délce 1,70 m s urovnáním lícem do sklonu 1:1, v patě opřeno o kamennou patku šířky 1,0 m a hloubky 0,5 m. Tloušťka rovnaniny bude 0,50 m. Vrch (resp. přechod rovnaniny do rostlého terénu) bude dosypán zemním materiálem, urovnán a oset travním semenem. Pro rovnaninu včetně patky je navržen kámen (granit) jednotlivé hmotnosti 80 – 200 kg. Obnova rovnaniny - 58,80 m<sup>3</sup>. Dále bude rozebrána a znovu obnovena, z téhož materiálu, zídka na sucho na pravém břehu v celkovém množství 1,9 m<sup>3</sup> a obě zavazovací křídla klenbového mostku v celkovém množství 2,0 m<sup>3</sup>. Zavazovací křídla

klenbového mostku z rovnané kamenné zídky na sucho na levém i pravém břehu celkové délky 2,0 m + 2,0 m budou z důvodu lepšího napojení těchto konstrukcí rozebrány a znovu obnoveny v původních parametrech (nadzákladová část). Součástí tohoto stavebního objektu je rozebrání a obnovení poškozené kamenné zídky rovnané na sucho na pravém břehu v celkové délce 3,50 m a sanace dvou poruch v břehovém opevnění (vypadlé jednotlivé kameny – bude očištěno a nové kameny na cementovou maltu vráceny zpět do břehového opevnění).

Stavební práce na úseku – SO 2:

Stávající poškozená a částečně rozpadlá zeď bude vybourána včetně základů (demolice 16,80 m<sup>3</sup>, tzn. základu – 5,60 m<sup>3</sup>, kamenného obkladu – 4,80 m<sup>3</sup>, betonového dříku – 6,40 m<sup>3</sup>). Následně budou provedeny provizorní výkopy za zdi (ochráněny proti sesunutí pomocí příložného pažení). Základ zdi z šířky 0,80 m a hloubky 0,80 m bude vybetonován z betonu C 25/30 XC2. Poté bude vybetonována nadzákladová část nové zdi z betonu C 25/30 XC2 s kamenným obkladem tl. 0,30 m z granitu (4,80 m<sup>3</sup>). Šířka koruny nové zdi bude 0,60 m. Výška nadzákladové části bude 1,85 m. Sklon návodního líce nové zdi bude 10:1. Celá betonová konstrukce bude propojena na rubu kari sítí 100/100/8 s minimálním krytím v betonu 0,1 m. Prostor mezi rubem nové zdi a lícem staré zdi bude dosypán zemním materiálem. Povrch zásypu bude urovnán a oset travním semenem (30 g/m<sup>2</sup>). Do nové zdi bude osazena po 3,0 m cca 0,3 m nad hladinu vody odvodňovací trubka z PE (délky 0,90 m, průměru 0,1 m). Styk nové zdi a stávajících konstrukcí bude dilatován polystyrenem tl. 0,02 m a polyuretanovým provazcem s polyuretanovým tmelem. Trhlina v rostlém terénu za stávající zdi v délce cca 10 m bude zasypána zemním materiálem se zhutněním.

Odstranění stávajících 2 ks pařezů (odříznutí, popřípadě vyfrézování k terénu) a 1 ks již nestabilního, nakloněného stromu průměru 40 cm (plevelná, nekoncepčně vysazená dřevina) a vymýcení 20 m<sup>2</sup> náletové skupiny keřů. Stávající stromy budou v průběhu stavby ochráněny před poškozením (opatřeny dřevěným obedněním, případně budou vyvázané větve zasahující do příjezdu).

Urovnány budou plochy staveniště na p. p. č. 572/1 a příjezdu na vymezené části pozemku p. p. 573/1. Tyto plochy budou po výše uvedeném urovnání osety luční travní směsí (30 g/m<sup>2</sup>).

#### **Charakteristika objektu:**

Zámecký areál je situován jižně od městského centra. Oprava předmětného úseku koryta Podolského potoka (p. p. č. 2195 v katastrálním území Heřmanův Městec) bude provedena pouze v severní části zámecké zahrady (tzn. od vtoku do silničního mostu a končí cca 650 m proti vodě, před Zámeckým rybníkem) a to pouze v dvou úsecích:

SO 1 – lokalita mezi klenbovými mostky s ocelovým zábradlím celkové délky 44,0 m;

SO 2 – lokalita u zděných garáží (p. st. č. 924) celkové délky 8,0 m.

Koryto vodního toku je upravené do lichoběžníkového profilu. Úprava vodního toku byla provedena kolem roku 1930. Po červnových povodních v roce 2020 došlo k degradaci břehového opevnění a k částečnému zborcení. V zájmovém úseku se nacházejí pomístní poruchy (vypadlé jednotlivé kameny z břehového opevnění).

#### **Současný stav poznání dotčených chráněných kulturně-historických hodnot území:**

Zámecká zahrada svou rozlohou 42,69 hektarů patří k největším zámeckým zahradám v regionu. Na jižním okraji zahrady je situován Zámecký rybník. Stěžejním kompozičním prvkem je Podolský potok, při jeho vtoku na památkově chráněné území zahrady se v její ohradní zdi nachází torzo dřevěných sklápěcích plovoucích vrat. Potok následně překonává soubor pěti historicky cenných mostů. Původně byly můstky pro pěší klenuté, dnes již mají mnohé z nich mostovku zhotovenou z železobetonové desky. Umělecky hodnotné jsou i jejich zábradlí, často s uplatněním rostlinného

motivů. Na mostě přes potok Podolský potok oproti jihovýchodnímu rohu zámku je po obou stranách mostu kovové zábradlí vysoké 80 cm a dlouhé 4 m.

#### **Památková hodnota:**

Významná památka zahradní umění nejen na území Pardubického kraje, ale i v kontextu celé ČR. Jedná se o rozsáhlou přírodně krajinářskou úpravu s vysokou autenticitou kompozice. Jedinečné dálkové pohledy (lemované dřevinami) jsou pečlivě modelovány pro pohledy z okružních cest a záměrně vytvořených vyhlídek. Důležitými kompozičními prvky jsou jednoduché můstky, převážně klenuté z kamenných kvádrů.

#### **Dosavadní průběh projednání:**

Velkou vodou 14. 6. 2020 došlo ke zničení posledních zbytků dřevěné konstrukce vrat (viz aktuální foto níže) a výrazně byl poškozen tok Podolského potoka v zámecké zahradě, proto bylo učiněno místní šetření za účasti orgánu SPP (jmenovitě Ing. Aleny Kopecké a specialisty na památky zahradního umění NPÚ ÚOP v Pardubicích) dne 18. 6. 2020.

#### **Vyhodnocení žádosti:**

Národní památkový ústav na základě prostudování předložených podkladů a znalosti situace konstatuje, že zamýšlené práce budou v souladu s veřejným zájmem ochrany výše uvedených kulturně historických hodnot za těchto podmínek:

1. na opravu koryta toku Podolské ho potoka budou použity původní kameny, resp. materiál mající stejné vizuální vlastnosti (tzn. kámen ze stejného lomu);
2. technologický postup bude zvolen, tak aby bylo zachováno původní pojetí;
3. druhá skladba travních směsí bude schválena orgánem SPP, po předchozí konzultaci s orgánem ochrany přírody.

#### **Zdůvodnění:**

Oprava břehového opevnění v předmětné části Podolského potoka je z pohledu státní památkové péče nezbytná pro zlepšení technického stavu. S ohledem na zachování původní kompozice není akceptovatelné použití soudobého materiálu, který by se negativně projevoval v důležitých pohledových vazby na tok Podolského potoka (např. odvodňovací trubka z PE, zejména v oranžové barvě - v PD nespecifikovaná barevnost).

Ad 1 – Ad 3) Z důvodu zachování autentické koncepce přírodně krajinářské zámecké zahrady je stěžejní obnovit původní řešení koryta toku do stavu po obnově v roce 1930. Jiné úpravy jsou v památce zahradního umění nežádoucí.

#### **Upozornění:**

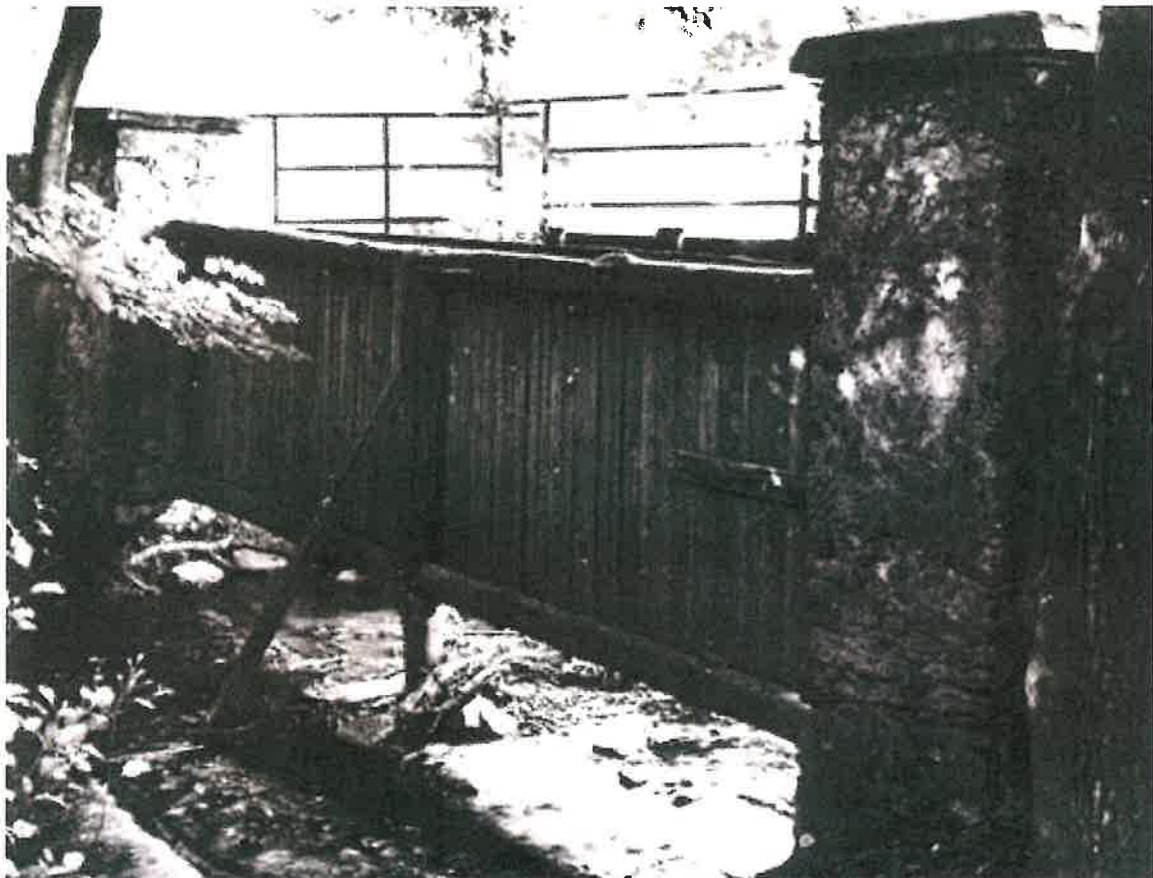
Odborná organizace státní památkové péče žádá o urgentní řešení obnovy kulturní památky v jižní části toku Podolského potoka, tzn. od zničené historicky cenné technické památky dřevěných sklápěcích plovoucích vrat (viz obr. 1), uzavírající ohradní zeď a nezbytnou obnovu napouštění Zámeckého rybníka (viz PD: *Podélný profil navrženého přívodu vody do rybníka*). Národní památkový ústav upozorňuje Povodí Labe n. p. na možnost využití nedávno opravené historicky cenné ocelové konstrukce silničního můstku (viz obr. 2), který zvažuje jeho vlastník demontovat a zatím neupřesnil, zda bude použit v zámecké zahradě jako její historická součást.

Posuzované práce budou prováděny v „území s archeologickými nálezy“, stavebník je tedy dle § 22 odst. 2 zákona č. 20/1987 Sb., o státní památkové péči, ve znění pozdějších předpisů, povinen

oznámit svůj záměr Archeologickému ústavu AV ČR a umožnit jemu nebo oprávněné organizaci provést na dotčeném území záchranný archeologický výzkum.

**Metodické podklady, literatura a ikonografie:**

BEŠEOVÁ, Iveta, KRUDENC, Jaroslav, VÍZEK, Pavel. *Zaměření koryta potoka Podolka – Heřmanův Městec*. Hradec králové: Geodézie Východní Čechy. 202. 10. 2020, č. zakázky 20-243, č. ověření 811/2020.



*Obr. 1 Dvoukřídlá dřevěná vrata rámové konstrukce se svislým bedněním, ukotvená do zděných hranolových pilířů v ohradní zdi. Stav v roce 1986.*

S pozdravem

**Mgr. Veronika Cínková**

vedoucí odboru péče o památkový fond

„otisk úředního razítka“

Na vědomí:

Krajský úřad Pardubického kraje, Odbor životního prostředí a zemědělství, oddělení ochrany přírody.

Městský úřad Chrudim, Odbor školství, kultury, sportu, a památkové péče, úsek památkové péče.





**NÁRODNÍ  
PAMÁTKOVÝ  
ÚSTAV**

**ÚZEMNÍ ODBORNÉ  
PRACOVÍŠTĚ  
V PARDUBICÍCH**

Váš dopis čj. / sp. zn.: PLa/2021/022856  
Naše čj.: NPU-361/39196/2021/Pap  
Vyřizuje: Papáček Ing.  
Spisový znak: 820. 1.

Místo, datum: Pardubice, 17. 6. 2021

**Povodí Labe, státní podnik**

Vážený pan  
Ing. Petr Kočí  
Oddělení projekce  
Víta Nejedlého 951/8,  
Slezské Předměstí  
500 03 Hradec Králové

Kulturní památka - areál zámku Heřmanův Městec, č. r. ÚSKP ČR 21114/6-816, zámecká zahrada, pozemkové parcely č. 572/1 a 2195 katastrální území Heřmanův Městec, okres Chrudim.

**Druhé konzultační vyjádření odborné organizace státní památkové péče k upravenému záměru obnovy kulturní památky**

**Předmět žádosti:**

„Žádost o vyjádření ve věci: Podolský potok, Heřmanův Městec, oprava úpravy v parku, ř.km 12,850 – 13,500.“

**Přílohy žádosti:**

PD: MANDLÍKOVÁ, Kateřina a VÁVRA Petr. *Podolský potok, Heřmanův Městec, oprava úpravy v parku, ř.km 12,850 – 13,500*. Hradec Králové: Povodí Labe. 4/2021. č. stavby 122201003/pořadové č. 3624 - B. *Souhrnná technická zpráva* (15 s., dále jen MANDLÍKOVÁ, 2021); C. 1 *Situační výkres širších vztahů* (MANDLÍKOVÁ, 2021); D.2 *Koordinační situační výkres SO 01* (MANDLÍKOVÁ, 2021); D.2 *Koordinační situační výkres SO 02* (MANDLÍKOVÁ, 2021); D.2 *Podélný profil SO 01* (MANDLÍKOVÁ, 2021); D.3 *Podélný profil SO 02* (MANDLÍKOVÁ, 2021); D.3 *Příčné profily SO 01* (MANDLÍKOVÁ, 2021); D.5 *Podélný profil SO 02* (MANDLÍKOVÁ, 2021). Úpravy v projektu vedené pod č. j. PLa/2021/022856 z 11. 5. 2021 (2 s.) a zápis z jednání 4. 5. 2021 (3 s.).

**Popis zamýšlených prací**

Jedná se o opravu stávajícího břehového opevnění (rovnanina z lomového kamene a zeď) v celkové délce 44,0 m (úsek označen SO1 z pískovcové rovnaniny, např. lom Božanov) + 8,0 m (ozn. SO2) v areálu zámecké zahrady.

**Charakteristika objektu:**

Zámecký areál je situován jižně od městského centra. Oprava předmětného úseku koryta Podolského potoka (p. p. č. 2195 v katastrálním území Heřmanův Městec) bude provedena pouze v severní části zámecké zahrady (tzn. od vtoku do silničního mostu a končí cca 650 m proti vodě, před Zámeckým rybníkem) a to pouze v dvou úsecích:

SO 1 – lokalita mezi klenbovými mostky s ocelovým zábradlím celkové délky 44,0 m;

SO 2 – lokalita u zděných garáží (p. st. č. 924) celkové délky 8,0 m.

Koryto vodního toku je upravené do lichoběžníkového profilu. Úprava vodního toku byla provedena

kolem roku 1930. Po povodni v roce 2020 došlo k degradaci břehového opevnění.

**Současný stav poznání dotčených chráněných kulturně-historických hodnot území:**

Zámecká zahrada svou rozlohou 42,69 ha patří k největším zámeckým zahradám v regionu. Stěžejním kompozičním prvkem je Podolský potok, který překonává soubor cenných mostů.



*Obr. 1. Předmětný úsek (ozn. SO1) s neobnovenou výsadbou dvou kompozičně původních dřevin.*

**Památková hodnota:**

Významná památka zahradní umění v kontextu celé ČR. Jedná se o rozsáhlou přírodně krajinářskou úpravu s vysokou autenticitou kompozice. Jedinečné dálkové pohledy (lemované dřevinami) jsou pečlivě modelovány pro pohledy z okružních cest a záměrně vytvořených vyhlídek. Důležitými kompozičními prvky jsou jednoduché můstky, doplněné promyšlenou kompozicí stromů a keřů.

**Dosavadní průběh projednání:**

Na základě konzultačního vyjádření k záměru obnovy břehového opevnění na Podolském potoce ze dne 30. 4. 2021 (č. j. NPU-361/32774/2021/Pap) provedl projektant úpravy projektu, které následně prezentoval na výrobním výboru konaném na místě stavby dne 4. 5. 2021.

**Vyhodnocení žádosti:**

Národní památkový ústav na základě prostudování předložených podkladů a znalosti situace konstatuje, že zamýšlené práce budou v souladu s veřejným zájmem ochrany výše uvedených kulturně historických hodnot za těchto podmínek:

1. Na opravu koryta toku Podolského potoka bude použit pískovec mající stejné vizuální vlastnosti (barevnost) a frakci jako původní odplavený nebo rozpadlý kámen.

2. Technologický postup bude zvolen, tak aby bylo zachováno původní pojetí.
3. Druhá skladba travních směsí bude schválena orgánem SPP, po předchozí konzultaci s orgánem ochrany přírody.
4. Při obnově břehu v okolí mostku s kovovým zábradlím budou obnoveny kompozičně původní dřeviny, které jsou stěžejním prvkem památky zahradního umění v této části zámecké zahrady.

#### **Zdůvodnění:**

Oprava břehového opevnění v předmětné části Podolského potoka je z pohledu státní památkové péče nezbytná pro zlepšení technického stavu. S ohledem na zachování původní kompozice není akceptovatelné použití soudobého materiálu, který by se negativně projevoval v důležitých pohledových vazby na tok Podolského potoka (např. odvodňovací trubka z PE, zejména v oranžové barvě - v PD nespecifikovaná barevnost).

Ad 1 – Ad 3) Z důvodu zachování autentické koncepce přírodně krajinářské zámecké zahrady je stěžejní obnovit původní řešení koryta toku do stavu k roku 1930. Jiné úpravy jsou v památce zahradního umění nežádoucí. Akceptovatelné jsou pouze v úseku ozn. SO2 již použité materiály, jako je beton a malta, včetně založení nové konstrukce na betonový základ, s betonovým rubem. V pohledovém líci zdi pak bude pouze v úseku ozn. SO2 použita přízdívka z kamene (kamenný obklad stejným druhem kamene, který je použit v navazující části (resp. mající stejné vizuální vlastnosti), zakrývající betonové části.

Ad 4) S ohledem na zachování historické kompozice je nezbytné, vykopat pařezy po skácených dřevinách a vysadit dva stromy náhradní výsadby (původní sortiment), max. 0,5 m od míst pařezů.

#### **Doporučení:**

Akceptovatelné je využití pískovce i z polských lomů (např. Wartowice), mající stejnou barevnost a požadované vlastnosti, jako měl původně použitý materiál.

#### **Upozornění:**

Národní památkový ústav není dotčeným správním orgánem, nevydává závazná stanoviska ani neposkytuje vyjádření do řízení vedených jinými správními úřady než orgány státní památkové péče. Dotčenými orgány jsou podle § 136 odst. 1 písm. a) správního řádu orgány, o kterých to stanoví zvláštní zákon, v daném případě zákon č. 20/1987 Sb., o státní památkové péči, ve znění pozdějších předpisů (dále jen „zákon“). V případě kulturních památek je dotčeným orgánem podle § 29 odst. 2 písm. b) zákona obecní úřad obce s rozšířenou působností, který na návrh nebo z vlastního podnětu vydává závazná stanoviska a poskytuje další podklady do řízení vedených jinými správními úřady než orgány státní památkové péče podle zvláštních právních předpisů. V daném případě je orgánem státní památkové péče Městský úřad Chrudim, Odbor školství, kultury, sportu a památkové péče (úsek památkové péče, kde je pro zájmové území referentkou SPP paní Ing. Alena Kopecká).

Posuzované práce budou prováděny v „území s archeologickými nálezy“, stavebník je tedy dle § 22 odst. 2 zákona č. 20/1987 Sb., o státní památkové péči, ve znění pozdějších předpisů, povinen oznámit svůj záměr Archeologickému ústavu AV ČR a umožnit jemu nebo oprávněné organizaci provést na dotčeném území záchranný archeologický výzkum.

S pozdravem

**Mgr. Veronika Cinková**

vedoucí odboru péče o památkový fond

„otisk úředního razítka“





**NÁRODNÍ  
PAMÁTKOVÝ  
ÚSTAV**

**ÚZEMNÍ ODBORNÉ  
PRACOVÍŠTĚ  
V PARDUBICÍCH**

Elektronický podpis - 09.08.2021  
Certifikát autora podpisu:  
Jméno: Mgr. Veronika Cinková  
IČO: NTRCZ-75032333  
Vydal: PostSignum Qualified CA 4  
Platnost do: 29.01.2023

Váš dopis čj. / sp. zn.: PLa/2021/032562  
Naše čj.: NPU-361/58362/2021/Pap  
Vyřizuje: Papáček Ing.  
Spisový znak: 820. 1.

Místo, datum: Pardubice, 6. 8. 2021

**Povodí Labe, státní podnik**

Vážená paní  
Mgr. Kateřina Mandlíková  
Oddělení projekce  
Víta Nejedlého 951/8,  
500 03 Hradec Králové

Kulturní památka - areál zámku Heřmanův Městec, č. r. ÚSKP ČR 21114/6-816, zámecká zahrada, pozemkové parcely č. 572/1 a 2195 v katastrální území Heřmanův Městec, okres Chrudim.

**Třetí konzultační vyjádření odborné organizace SPP k záměru obnovy kulturní památky**

**Předmět žádosti:**

*„Žádost o vyjádření ve věci: Žádost o schválení druhové skladby travní směsi. Dle Vašeho vyjádření ze dne 17. 6. 2021 Vás tímto žádáme o schválení navržené travní směsi (směs pro založení vytrvalých luk nebo pro extenzivní travnaté plochy zahrad ve složení: Jílek vytrvalý 30 % Kostřava červená výběžkatá 30 % Kostřava červená výběžkatá 20 % Bojíněk luční 20 %).“*

**Přílohy žádosti:**

**Popis zamýšlených prací**

Výsev travní směsi je dílčí částí akce (č. 122201003): „Podolský potok, Heřmanův Městec, oprava úpravy v parku, ř.km 12,850 – 13,500“. Jedná se o opravu stávajícího břehového opevnění (rovnanina z lomového kamene a zeď) v celkové délce 44,0 m (úsek označen SO1 z pískovcové rovnaniny, např. lom Božanov) + 8,0 m (ozn. SO2) v areálu zámecké zahrady.

Oprava předmětného úseku koryta Podolského potoka (p. p. č. 2195 v katastrálním území Heřmanův Městec) bude provedena pouze v severní části zámecké zahrady (tzn. od vtoku do silničního mostu a končí cca 650 m proti vodě, před Zámeckým rybníkem) a to pouze v dvou úsecích:

SO 1 – lokalita mezi klenbovými mostky s ocelovým zábradlím celkové délky 44,0 m;

SO 2 – lokalita u zděných garáží (p. st. č. 924) celkové délky 8,0 m.

Koryto vodního toku je upravené do lichoběžníkového profilu.

**Památková hodnota:**

Významná památka zahradní umění v kontextu celé ČR. Jedná se o rozsáhlou přírodně krajinářskou úpravu s vysokou autenticitou kompozice. Jedinečné dálkové pohledy (lemované dřevinami) jsou pečlivě modelovány pro pohledy z okružních cest a záměrně vytvořených vyhlídek. Důležitými kompozičními prvky jsou jednoduché můstky, doplněné promyšlenou kompozicí stromů a keřů.



Obr. 1. Předmětný úsek (ozn. SO1) s neobnovenou výsadbou dvou kompozičně původních dřevin.

#### Dosavadní průběh projednání:

Na základě konzultačního vyjádření k záměru obnovy břehového opevnění na Podolském potoce ze dne 30. 4. 2021 (č. j. NPU-361/32774/2021/Pap) provedl projektant úpravy projektu. Národní památkový ústav na základě prostudování předložených podkladů a znalosti situace se k zamýšleným pracím vyjádřil č. j. NPU-361/39196/2021/Pap a popsal soulad s veřejným zájmem ochrany výše uvedených kulturně historických hodnot za těchto podmínek:

- „1. Na opravu koryta toku Podolského potoka bude použit pískovec mající stejné vizuální vlastnosti (barevnost) a frakci jako původní odplavený nebo rozpadlý kámen.
2. Technologický postup bude zvolen, tak aby bylo zachováno původní pojetí.
3. Druhá skladba travních směsí bude schválena orgánem SPP, po předchozí konzultaci s orgánem ochrany přírody.
4. Při obnově břehu v okolí mostku s kovovým zábradlím budou obnoveny kompozičně původní dřeviny, které jsou stěžejním prvkem památky zahradního umění v této části zámecké zahrady.

#### Zdůvodnění:

Oprava břehového opevnění v předmětné části Podolského potoka je z pohledu státní památkové péče nezbytná pro zlepšení technického stavu. S ohledem na zachování původní kompozice není akceptovatelné použití soudobého materiálu, který by se negativně projevoval v důležitých pohledových vazby na tok Podolského potoka (např. odvodňovací trubka z PE, zejména v oranžové barvě - v PD nespecifikovaná barevnost).

Ad 1 – Ad 3) Z důvodu zachování autentické koncepce přírodně krajinářské zámecké zahrady je stěžejní obnovit původní řešení koryta toku do stavu k roku 1930. Jiné úpravy jsou v památce zahradního umění nežádoucí. Akceptovatelné jsou pouze v úseku ozn. SO2 již použité materiály, jako

je beton a malta, včetně založení nové konstrukce na betonový základ, s betonovým rubem. V pohledovém líci zdi pak bude pouze v úseku ozn. SO2 použita přízdívka z kamene (kamenný obklad stejným druhem kamene, který je použit v navazující části (resp. mající stejné vizuální vlastnosti), zakrývající betonové části.

Ad 4) S ohledem na zachování historické kompozice je nezbytné, vykopat pařezy po skácených dřevinách a vysadit dva stromy náhradní výsadby (původní sortiment), max. 0,5 m od míst pařezů.

#### **Vyhodnocení žádosti:**

Národní památkový ústav není dotčeným správním orgánem, nevydává závazná stanoviska ani neposkytuje vyjádření do řízení vedených jinými správními úřady než orgány státní památkové péče. Dotčenými orgány jsou podle § 136 odst. 1 písm. a) správního řádu orgány, o kterých to stanoví zvláštní zákon, v daném případě zákon č. 20/1987 Sb., o státní památkové péči, ve znění pozdějších předpisů (dále jen „zákon“). V případě kulturních památek je dotčeným orgánem podle § 29 odst. 2 písm. b) zákona obecní úřad obce s rozšířenou působností, který na návrh nebo z vlastního podnětu vydává závazná stanoviska a poskytuje další podklady do řízení vedených jinými správními úřady než orgány státní památkové péče podle zvláštních právních předpisů. V daném případě je orgánem státní památkové péče Městský úřad Chrudim, Odbor školství, kultury, sportu a památkové péče (úsek památkové péče, kde je pro zájmové území referentkou SPP paní Ing. Alena Kopecká). Z pohledu odborné organizace státní památkové péče je navržená travní směs akceptovatelná. Předmětné území je součástí Evropsky významné lokality Natura 2000 a dotčeným orgánem je dále Krajský úřad Pardubického kraje, Odbor životního prostředí a zemědělství (odd. ochrany přírody, kde je pro zájmové území referentem pan Ing. Michal Pešata).

#### **Upozornění:**

Celé řešené území je považováno za „území s archeologickými nálezy“ ve smyslu zákona č. 20/1987 Sb., o státní památkové péči, ve znění pozdějších předpisů a rovněž ve smyslu úmluvy o ochraně archeologického dědictví Evropy vyhlášené pod č. 99/2000 Sb. m. s., se všemi důsledky z jejich výkladu plynoucími. V rámci každého projektu, který předpokládá realizaci zemních prací, je nutno postupovat ve smyslu zákona č. 20/1987 Sb., o státní památkové péči, ve znění pozdějších předpisů ve znění § 22 a 23 památkového zákona (včetně posouzení zemních prací organizací oprávněnou k provádění archeologického výzkumu v daném regionu). Výše uvedené požadavky na ochranu archeologického dědictví v posuzovaném území s archeologickými nálezy jsou rovněž v souladu se zákonem č. 100/2001 Sb., o posuzování vlivů na životní prostředí a o změně některých souvisejících zákonů (zákon o posuzování vlivů na životní prostředí), ve znění pozdějších předpisů, se zákonem č. 114/992 Sb., o ochraně přírody a krajiny, ve znění pozdějších předpisů a dále též s uplatněním zákona č. 183/2006 Sb. (§ 176, stavební zákon).

S pozdravem

**Mgr. Veronika Cinková**

vedoucí odboru péče o památkový fond

„otisk úředního razítka“

Na vědomí:

Krajský úřad Pardubického kraje, Ing. Michal Pešata, odd. ochrany přírody, Komenského nám. 125, 532 11 Pardubice  
Městský úřad Chrudim, Ing. Alena Kopecká, úsek památkové péče, Pardubická 67, 537 16 Chrudim





## MĚSTSKÝ ÚŘAD CHRUDIM

Resselovo náměstí 77, 537 16 Chrudim

Odbor životního prostředí

Adresa pracoviště: Pardubická 67, 537 01 Chrudim

tel.: 469 657 111, fax: 469 657 703

e-mail: [urad@chrudim-city.cz](mailto:urad@chrudim-city.cz)

<http://www.chrudim.eu>

IDD5: 3y8b2pi, IČ: 00270211

Č. j.: CR 050331/2021 OŽP/Ry  
Spis. zn.: CR 050331/2021  
Váš dopis ze dne:  
Vaše značka:  
Spis. a skart. znak a lhůta: 247.3/S5  
Počet listů: 1  
Počet příloh: PD  
Vyřizuje: Ing. Ivo Rychnovský  
Tel.: 469 657 301  
E-mail: [ivo.rychnovsky@chrudim-city.cz](mailto:ivo.rychnovsky@chrudim-city.cz)  
V Chrudimi dne: 9. 9. 2021

Povodí Labe, státní podnik  
Víta Nejedlého 951/8  
500 03 Hradec Králové

### **Stanovisko k projektové dokumentaci k dokumentaci stavby: „Podolský potok, Heřmanův Městec, oprava úpravy parku ř. km 2,850 – 13,500“**

Městský úřad Chrudim, Odbor životního prostředí obdržel dne 13. 5. 2021 žádost o vyjádření k výše uvedené akci.

Jedná se o opravu opevnění koryta vodního toku Podolský potok, které je v ř. km 12,850 – 13,500 upravené do lichoběžníkového profilu. Břehové opevnění je v řešené lokalitě tvořeno kamennou rovinou uloženou na sucho (lokalita SO 1) a betonovou zdí s kamenným obkladem (lokalita SO 2). V roce 2020 došlo k degradaci výše uvedeného břehového opevnění a k částečnému zborcení. V zájmovém úseku se dále nacházejí pomístní poruchy (vypadlé jednotlivé kameny z břehového opevnění).

Stavba je rozdělena na dva stavební objekty:

SO 1 - Stávající rovnanina uložená na sucho bude rozebrána, poté budou provedeny výkopy pro založení patky do hloubky 0,50 m a následně bude břehové opevnění obnoveno. Pro rovnaninu včetně patky je navržen kámen (pískovec) jednotlivé hmotnosti 80 – 200 kg. Zavazovací křídla klenbového mostku z rovnané kamenné zídky na sucho na levém i pravém břehu celkové délky 2,0 m + 2,0 m budou rozebrány a znovu obnoveny v původních parametrech (nadzákladová část).

Součástí tohoto stavebního objektu je dále rozebrání a obnovení poškozené kamenné zídky rovnané na sucho na pravém břehu v celkové délce 3,50 m a dále pak sanace dvou poruch v břehovém opevnění (vypadlé jednotlivé kameny – bude očištěno a nové kameny na cementovou maltu vráceny zpět do břehového opevnění).

Délka zájmového úseku je 44,0 m.

SO 2 - Bude provedena demolice torza zdi včetně základu v celkovém množství 16,80 m<sup>3</sup>, bude vybudována nová zeď. Trhlina v rostlém terénu za stávající zdí v délce cca 10 m bude zasypána zemním materiálem se zhutněním.

Délka zájmového úseku je 8,0 m.

Zájmová lokalita se nachází v záplavovém území, v jeho aktivní zóně. Parametry a materiály stavby byly zvoleny s ohledem na zatížení proudící vodou. Záměr bude mít kladný vliv na odtokové poměry v lokalitě. V rámci prací dojde k odstranění 2 stávajících pařezů (odříznutí, popřípadě vyfrézování k terénu) a 1 ks již nestabilního, nakloněného stromu průměru 60 cm, který zasahuje do průtočného profilu, kde tvoří překážku v plynulém průchodu vod a k vymýcení 20 m<sup>2</sup> náletového kroví.

Stávající stromy budou v průběhu stavby ochráněny před poškozením (opatřeny dřevěným obedněním, případně budou vyvázány větve zasahující do příjezdu). Jedná se o cca 10 ks stromů.

Předmětná akce bude prováděna na pozemku parc. č. 2195 v katastrálním území Heřmanův Městec. Staveniště včetně mezideponie stavebního materiálu bude na pozemcích parc. č. 572/1a 573/1 v katastrálním území Heřmanův Městec (po vymezené části pozemků a po pozemku parc. č. 2140/1 v katastrálním území Heřmanův Městec bude i přístup ke staveništi), stanoviště mixu bude na pozemku parc. č. 331 v katastrálním území Heřmanův Městec. Vznikne výkopová zemina v celkovém množství 12,60 m<sup>3</sup> + 14,60 m<sup>3</sup>.



**K výše uvedené akci vydávám následující stanovisko:**

**Vodoprávní úřad:** Záměr je z hlediska zájmů chráněných podle zákona č. 254/2001 Sb., o vodách a o změně některých zákonů (vodní zákon), ve znění pozdějších předpisů a dalších souvisejících právních předpisů, možný.

Rekonstrukce stávajícího opevnění podléhá ohlášení udržovacích prací ve smyslu § 15a vodního zákona. Ohlášení nepodléhá kácení dřevin.

**Odpadové hospodářství:** S odpady ze stavby bude nakládáno v souladu se zákonem č. 541/2020 Sb., o odpadech., zejména dosáhnout co nejvyšší míry využití výkopové zeminy, případně betonu, kamení apod. Doporučujeme předat tyto odpady k recyklaci oprávněné osobě k využívání odpadů.

Dodavatel stavby předá veškeré doklady o likvidaci všech stavebních odpadů stavebníkovi. Ke kontrolní prohlídce stavby (závěrečné) budou předloženy doklady o předání vzniklých stavebních odpadů oprávněným osobám v souladu se zákonem o odpadech č. 541/2020 Sb., odpadech (např. na řízenou skládku, do sběrného dvora, odpadové svozové firmě apod.). Čestné prohlášení není dostačujícím dokladem.

**Ochrana přírody:** K zásahu do VKP bylo vydáno samostatné stanovisko.

**Státní správa lesů:** Bez připomínek.

**Ochrana ZPF:** Bez připomínek.

*vodní hospodářství (Ing. I. Rusňáková), odpadové hospodářství (Ing. B. Mlatečková), ochrana přírody, ochrana ZPF, státní správa lesů (Ing. P. Štěpánek).*

**Ing. Ivo Rychnovský**  
vedoucí Odboru životního prostředí



## MĚSTSKÝ ÚŘAD CHRUDIM

Resselovo náměstí 77, 537 16 Chrudim

**Odbor životního prostředí/oddělení přírodního prostředí**

Adresa pracoviště: Pardubická 67, 537 16 Chrudim

tel.: 469 657 111, fax: 469 657 703

e-mail: [urad@chrudim-city.cz](mailto:urad@chrudim-city.cz)

<http://www.chrudim.eu>

IDDS : 3y8b2pi , IČ: 00270211

Č.j.: CR 026925/2021 OŽP/Mk  
Spis. zn.: CR 026925/2021  
Váš dopis ze dne: 14.05.2021  
Vaše značka:  
Spis. a skart. znak a lhůta: 246.2/V5  
Počet listů: 1  
Počet příloh: 0  
Vyřizuje: Ing.Kateřina Mrózková  
Tel.: 469 657 324  
E-mail: [katerina.mrozkova@chrudim-city.cz](mailto:katerina.mrozkova@chrudim-city.cz)  
V Chrudimi dne: 18.06.2021

Dle rozdělovníku

### ROZHODNUTÍ

#### Závazné stanovisko k zásahu do významného krajinného prvku

Městský úřad Chrudim, Odbor životního prostředí (dále jen OOP) jako orgán ochrany přírody příslušný podle § 77 odst. 1 písm. a) zákona č.114/1992 Sb., o ochraně přírody a krajiny, ve znění pozdějších předpisů (dále jen zákona) a místně příslušný správní orgán podle § 11 odst. 1 písm. b) zákona č.500/2004 Sb., správní řád, ve znění pozdějších předpisů (dále jen správní řád), rozhodl podle § 4 odst. 2 zákona a po provedeném správním řízení takto:  
žadatel, kterým je

**Povodí Labe, státní podnik, IČ 70890005, Víta Nejedlého 951/8, 500 03 Hradec Králové**

**vydává**

#### souhlasné závazné stanovisko

k zásahu do významného krajinného prvku vodní tok Podolský potok na pozemku p. č. 2195 v katastrálním území Heřmanův Městec, ke kterému dojde při akci „Podolský potok, Heřmanův Městec, oprava úprava v parku, ř. km 12,850 – 13,500“. Při akci bude provedena obnova úpravy na toku v úseku od silničního mostu v délce cca 650 m proti směru toku a končí před rybníkem v zámeckém parku.

Akce je rozdělena na dva stavební objekty:

SO 1 – úsek mezi klenbovými mostky s ocelovým zábradlím - délka 44 m. Stávající rovinanina z lomového kamene bude rozebrána, budou provedeny výkopy pro založení patky do hloubky 0,50 m a břehové opevnění bude obnoveno. Vrch rovinaniny bude urovnán a oset travním semenem.

SO 2 – lokalita u zděných garáží na pozemku st. č. 924 v k. ú. Heřmanův Městec – délka 8 m, stávající zeď bude vybourána včetně základů, nový základ zdi bude vybetonován, stejně jako část nové zdi nad základy, která bude obložena kamenným obkladem z pískovce.

Zároveň budou opraveny pomístní poruchy v břehovém opevnění (jednotlivé vypadlé kameny).

#### Pro provedení zásahu se stanovují následující podmínky:

1. Veškeré práce budou prováděny tak, aby nedošlo k poškození stromů v břehových porostech.
2. Stromy v okolí stavby budou po celou dobu stavby chráněny před poškozením (bedněním kmenů, popř. vyvázáním větví zasahujících do příjezdu).

Účastníkem řízení podle § 27 odst. 1 správního řádu je Povodí Labe, státní podnik, IČ 70890005, Víta Nejedlého 951/8, 500 03 Hradec Králové.

**Odůvodnění:**

OOP obdržel žádost Povodí Labe, státní podnik (dále jen žadatel) o vydání závazného stanoviska k zásahu do významného krajinného prvku Podolský potok v k. ú. Heřmanův Městec v ř. km 12,850 – 13,500, ke kterému dojde při stavbě „Podolský potok, Heřmanův Městec, oprava úprava v parku, ř. km 12,850 – 13,500“. Předložená projektová dokumentace řeší provedení obnovy úpravy na toku v areálu zámeckého parku, kde budou ve dvou místech opraveny zdi.

OOP posoudil navržený zásah na místě samém a zabýval se zejména tím, jak stavba ovlivní předmětný vodní tok jako významný krajinný prvek. V úseku, kde je akce navržena, je koryto vodního toku upravené, zpevněné a má lichoběžníkový profil. Při povodni v červnu 2020 došlo k poškození břehového opevnění a jeho částečnému zborcení. Opevnění je nutné opravit, aby byla zajištěna dostatečná průtočná kapacita toku. Zásah se bude týkat dvou úseků, jednoho v délce 44 m a druhého v délce 8 m. Nedojde ke kácení břehových porostů a nebude měněna šířka toku a jeho niveleta. Zásah je malého rozsahu a zásadně vodní tok Podolský potok neovlivní.

Vzhledem k výše uvedenému konstatuje OOP, že navržená akce nepoškodí ani nezničí předmětný vodní tok jako významný krajinný prvek, proto vydal k věci souhlasné závazné stanovisko. Zároveň stanovil podmínky k zajištění zájmů ochrany přírody.

Účastníky řízení podle § 27 odst. 1 správního řádu jsou:

- Povodí Labe, státní podnik, IČ 70890005, Víta Nejedlého 951/8, 500 03 Hradec Králové,
- Město Heřmanův Městec, IČ 00270041, náměstí Míru 4, 538 03 Heřmanův Městec.

**Poučení:**

Proti tomuto rozhodnutí se lze odvolat do 15 dnů ode dne jeho doručení ke Krajskému úřadu Pardubického kraje, a to podáním učiněným u Městského úřadu Chrudim, Odboru životního prostředí. V odvolání se uvede v jakém rozsahu se rozhodnutí napadá a dále namítaný rozpor s právními předpisy nebo nesprávnost rozhodnutí nebo řízení, jež mu předcházelo. Odvolání se podává v počtu stejnopisů, který odpovídá počtu účastníků řízení. Nepodá-li účastník potřebný počet stejnopisů, vyhotoví je na jeho náklady Městský úřad Chrudim. Odvolání jen proti odůvodnění rozhodnutí je nepřípustné.

**Ing. Ivo Rychnovský**  
**vedoucí Odboru životního prostředí**

**Rozdělovník:**

*Účastníci řízení (do vlastních rukou):*

Povodí Labe, státní podnik, IČ 70890005, Víta Nejedlého 951/8, 500 03 Hradec Králové, IDDS: dbyt8g2

Město Heřmanův Městec, IČ 00270041, náměstí Míru 4, 538 03 Heřmanův Městec, IDDS: n5wb35z

**Na vědomí:**

Městský úřad Chrudim, OŽP – oddělení vodního hospodářství



# ČESKÝ RYBÁŘSKÝ SVAZ, z. s., VÝCHODOČESKÝ ÚZEMNÍ SVAZ

Kovová 1121, Slezské předměstí, 500 03 HRADEC KRÁLOVÉ  
IČO: 434141, zapsán u Městského soudu v Praze, oddíl L, vložka 42808 ze dne 2. 3. 2015

**Naše zn.** 321/20

**Vyřizuje:** Ing. Karel Němec  
**Telefon:** 495 214 940  
**Mobil:** 775 163 837  
**Email:** nemec@crshradec.cz

**Mgr. Kateřina Mandlíková**  
**Oddělení projekce**  
**Povodí Labe, s. p.**

mandlikova@pla.cz

**Datum:** 15. 9. 2021

**Věc:** Podolský potok, Heřmanův Městec, oprava úpravy v parku, ř.km 12,850 – 13,500

Český rybářský svaz, z. s., Východočeský územní svaz (ČRS, z. s., VčÚS), IČO 004 34 141 se sídlem Kovová 1121, 500 03 Hradec Králové s o u h l a s í se navrhovanými stavebními úpravami úseku vodního toku Podolky protékající obcí Heřmanův Městec, kde hlavním záměrem je obnovení požadované stability břehového opevnění v celém zájmovém úseku, zvláště pak dojde k výměně břehové rovnaniny a obnovení poškozených zídek včetně základů.

Vzhledem k převládajícím nízkým průtokům v dotčené lokalitě vyžadujeme dbát zvýšené pozornosti k zamezení úniku cementovápenných směsí do tekoucí vody.

Dále uvádíme, že nižší organizační složkou ČRS, z. s., VčÚS je Český rybářský svaz, z. s., místní organizace Přelouč, která mimo jiné řádně pečuje o svěřený úsek toku Podolky, která je součástí pstruhového rybářského revíru Labe 27 P č. 453 030.

Z důvodu každoročního vysazování rybí obsádky za účelem výkonu rybářského práva, požadujeme, aby počátek prací byl nahlášen alespoň 30 dní předem, rybářskému hospodáři ČRS, z. s., MO Přelouč, za účelem odlovení vodních živočichů.

**Kontaktní osoba - MO Přelouč:** pan **Pavel Tesař**, Hradecká 163, 535 01 Přelouč, tel.: **604 472 038**.

Telefon:  
495 214 940

Fax:  
495 214 652

Bankovní spojení:  
20937511/0100

Internet a E-mail:  
<http://www.crshradec.cz>  
info@crshradec.cz

IČO: 00434141



S pozdravem Petřův zdar!

*+ Horák!*  
Václav Horák  
předseda ČRS, z. s., VěÚS



*Miroslav Bialek*  
Ing. Miroslav Bialek  
jednatel ČRS, z. s., VěÚS

Telefon:  
495 214 940

Fax:  
495 214 652

Bankovní spojení:  
20937511/0100

Internet a E-mail:  
<http://www.crshradec.cz>  
info@crshradec.cz

IČO: 00434141



KUPAX00XK57T

**KRAJSKÝ ÚŘAD**  
**Pardubického kraje**  
**OŽPZ - oddělení ochrany přírody**

Spisová značka: SpKrÚ 30153/2021 OŽPZ OOP  
Číslo jednací: KrÚ 36622/2021  
Vaše značka.: PLa/2021/016567  
Vyřizuje: Ing. Michal Pešata  
Telefon: 466026480  
E-mail: michal.pesata@pardubickykraj.cz  
Fax:

**Povodí Labe s. p.**  
**p. Mandlíková (DS)**

Datum: 10.05.2021

Oprava zájmového úseku koryta Podolského potoka v k. ú. Heřmanův Městec

Krajský úřad Pardubického kraje, orgán ochrany přírody (dále též krajský úřad), obdržel žádost státního podniku Povodí Labe, závodu Pardubice (Cihelna 135, 530 09 Pardubice), o předběžnou informaci dle § 139 zákona č. 500/2004 Sb., správní řád, k plánované realizaci záměru - oprava zájmového úseku koryta Podolského potoka v k. ú. Heřmanův Městec, a to ve vztahu k možnému dotčení zájmů svěřených dle zákona č. 114/1992 Sb., o ochraně přírody a krajiny, v platném znění (dále též zákon), do působnosti krajského úřadu.

Předmětem záměru je dle žádosti oprava poškozeného opevnění – levobřežní zdi koryta Podolského potoka v lokalitě park Heřmanův Městec. Během realizace záměru dojde k rozebrání stávající rovnaniny z lomového kamene uložené na sucho v celkovém množství 48,60 m<sup>3</sup>. Tento materiál bude odvážen a likvidován dle platné legislativy. Dále pak bude rozebrána a znovu obnovena z téhož materiálu zídka na sucho na pravém břehu v celkovém množství 1,9 m<sup>3</sup> a obě zavazovací křídla klenbového mostku v celkovém množství 2,0 m<sup>3</sup>. Dále bude provedena demolice torza zdi včetně základu v celkovém množství 16,80 m<sup>3</sup>. Projektová dokumentace počítá s pravděpodobným odstraněním stávajících 2 ks pařezů (odfíznutí, popřípadě vyfrézování k terénu) 1 až 2 ks již nestabilních jedinců stromů, které zasahují do průtočného profilu, kde tvoří překážky v plynulém průchodu vod, a vymýcení 20 m<sup>2</sup> náletového křoví. Stávající stromy budou v průběhu stavby ochráněny před poškozením (opatřeny dřevěným obedněním, případně budou vyvázané větve zasahující do příjezdu). Jedná se o cca 10 ks stromů.

Stav v lokalitě je krajskému úřadu znám z běžných šetření a z jednání v místě konaného dne 4. 5. 2021.

Podkladem pro vydání tohoto stanoviska jsou:

1. Žádost žadatele (včetně jejích příloh).
2. Souhrn doporučených opatření pro evropsky významnou lokalitu Heřmanův Městec.
3. Náhled do Nálezové databáze Agentury ochrany přírody a krajiny ČR ke dni vydání tohoto stanoviska.
4. Nařízení Pardubického kraje č. 7/2013 ze dne 21. 10. 2013, o zřízení přírodní památky Heřmanův Městec.

**K uvedenému uvádí OOP následující:**

Evropsky významné lokality a ptačí oblasti:

Záměr není umístěn do žádné ptačí oblasti.

Záměr je umístěn i na pozemky, které jsou součástí evropsky významné lokality (dále též EVL) Heřmanův Městec. Předmětem ochrany v této lokalitě je páchník hnědý (*Osmoderma eremita*) a jeho biotop. Páchník hnědý je saproxylofágem, typickým druhem osídlujícím stromové dutiny. Preferuje osvětlené dutiny, proto lze často nalézt populace páchníka v solitérních stromech či alejích. Páchník hnědý obsazuje zejména duby, jilmy, lípy a vrby, méně často i další druhy listnatých dřevin (a to i geograficky nepůvodních). Larvy mají víceletý vývoj v trouchu v osluněných dutinách živých listnatých stromů, především ve střední a horní části kmene (mohou se však vyskytovat i v dolních či podzemních částech stromů). Imága se objevují od května do září. Aktivují večer a v noci, dutinu však opouštějí jen výjimečně, létat jsou schopna pouze na krátké

vzdálenosti. Páchník hnědý se vyskytuje ve dvou typech stanovišť. Jednak jsou to porosty dnes klasifikované jako původní listnaté lesy, které byly v minulosti specifickým způsobem hospodářsky využívány (vrbovny, pastevní lesy), a jednak jsou to staré parky a aleje. Tyto antropogenní biotopy představují dnes většinu lokalit, z čehož lze odvodit i příčiny ohrožení druhu. Je jím především odstraňování starých stromů (jak osídlených, tak k osídlení vhodných - v parcích i lesích, kde se vyskytuje) a související likvidace alejí (často z "bezpečnostních" důvodů). Vzhledem k tomu, že došlo k fragmentaci původního areálu (odlesnění), má páchník hnědý sklon k vytváření mikropopulací, které jsou více náchylné k vymření z vnitřních příčin. Zachování vhodných propojených biotopů je klíčovým faktorem umožnění komunikace mezi mikropopulacemi. K ochraně tohoto druhu je nezbytné v lesích zachovat stojící dutinové i mrtvé stromy a zajistit péči směřující k různověkému a prosvětlenému porostu. V parcích a alejích je nutné zamezit odstraňování dutinových stromů či naopak nadměrnému zarůstání starých osídlených stromů. V případě výjimečně nutných bezpečnostních zásahů je nezbytné, aby alespoň některé skácené dutinové stromy byly ponechány nejméně jednu sezónu nedaleko místa výskytu, popř. na jiných blízkých vhodných místech, aby populace mohla osídlit jinou dutinu. Páchník hnědý je tzv. deštníkovým druhem parků, obor, stromořadí a rozvolněných lesů v nížinách a pahorkatinách.

Dle názoru krajského úřadu není možné považovat předmětný záměr za takový, který by mohl **významně** ohrozit předměty ochrany a jejich biotop - nedojde k významným zásahům do dřevin (kácení max. 2 stromů, ořez větví několika jedinců dřevin), záměr není v rozporu se souhrnem doporučených opatření o předmětnou EVL apod. **Na základě výše uvedeného dospěl krajský úřad k závěru, že realizace záměru dle návrhu nemůže mít významný negativní vliv na dotčenou EVL ani na další evropsky významné lokality a ptáčí oblasti.**

#### Zvláště chráněné druhy rostlin a živočichů:

Krajský úřad má z dotčené lokality aktuální informace (ze shromážděných podkladů či vlastních zjištění) o výskytu raka říčního, jehož jedinci či populace by mohly být záměrem negativně dotčeny. Rak říční je dle zákona zvláště chráněným druhem živočicha. Dle § 50 odst. 2 zákona Je zakázáno škodlivě zasahovat do přirozeného vývoje zvláště chráněných živočichů, zejména je chytat, chovat v zajetí, rušit, zraňovat nebo usmrcovat. Není dovoleno sbírat, ničit, poškozovat či přemísťovat jejich vývojová stadia nebo jimi užívaná sídla. Je též zakázáno je držet, chovat, dopravovat, prodávat, vyměňovat, nabízet za účelem prodeje nebo výměny. **Vzhledem k uvedenému je realizace záměru podmíněna vydáním výjimky dle § 56 zákona, a to konkrétně výjimky ze zákazů negativně zasahovat do přirozeného vývoje raka říčního, tzn. jej rušit, chytat či přemísťovat jeho vývojová stadia či poškozovat jeho biotop.**

#### Územní systém ekologické stability:

Záměr nezasahuje do žádného regionálního či nadregionálního prvku ekologické stability. Záměr je umístěn do lokálního biocentra v návaznosti na lokální biokoridor. Krajský úřad má za to, že záměr ze své podstaty (oprava stávajících zdí – uvedení do původního stavu) nemůže mít negativní vliv na dotčené části územního systému ekologické stability.

#### Přírodní rezervace a přírodní památky:

Záměr nezasahuje do žádné přírodní rezervace. Záměr zasahuje na území přírodní památky Heřmanův Městec, kde jsou předmětem ochrany saproxylický hmyz - zejména páchník hnědý (jakožto evropsky významný druh), dále pak savci a ptáci vázaní na porosty starých doupných stromů. Krajský úřad má za to, že obdobně jako v případě evropsky významné lokality Heřmanův Městec nebude mít významný negativní vliv na předměty ochrany (podrobněji viz výše). **Krajský úřad má za to, že uvedený záměr není v rozporu se „základními podmínkami“ (§ 36 odst. 2 zákona) či bližšími ochrannými podmínkami (nařízení Pardubického kraje č. 7/2013 ze dne 21. 10. 2013).**

#### Ochrana dřevin:

Bude-li v rámci záměru přistoupeno ke kácení dřevin o obvodu kmene nad 80 cm měřeného ve výšce 130 cm nad zemí, bude nutné si pro jejich kácení získat povolení ke kácení dřevin dle § 8 odst. 1 zákona.

**Závěr:**

Dle názoru krajského úřadu je realizace záměru podmíněna vydáním výjimky dle § 56 zákona a pravděpodobně (v případě, že bude přistoupeno ke kácení výše uvedených dřevin) i vydáním povolení ke kácení dřevin dle § 8 odst. 1 zákona. V obou případech je věcně a místně příslušným orgánem ochrany přírody k jejich vydání krajský úřad.

V případě jakýchkoliv nejasností se neváhejte obrátit na pověřeného pracovníka krajského úřadu, jímž je v tomto případě Michal Pešata, e-mail: [michal.pesata@pardubickykraj.cz](mailto:michal.pesata@pardubickykraj.cz); tel: 466 026 480.

**otisk úředního razítka**

**Ing. Martin Vlasák**  
vedoucí odboru  
v zastoupení RNDr. Vladimír Vrána





KUPAX00YJKAD

**KRAJSKÝ ÚŘAD**  
Pardubického kraje  
odbor životního prostředí a zemědělství

Váš dopis ze dne:  
Vaše značka:  
Spisová značka: SpKrÚ 40931/2021/OŽPZ  
Č. j.: 64294/2021/OŽPZ/Pe  
Vyřizuje: Ing. Michal Pešata  
Telefon: 466 026 480  
E-mail: [michal.pesata@pardubickykraj.cz](mailto:michal.pesata@pardubickykraj.cz)  
Vyhотовeno: v Pardubicích dne 23. 8. 2021

dle rozdělovníku

## **ROZHODNUTÍ**

Krajský úřad Pardubického kraje jako věcně a místně příslušný orgán ochrany přírody (dále též „krajský úřad“) dle § 77a odst. 5 písm. h) zákona č. 114/1992 Sb., o ochraně přírody a krajiny, v platném znění (dále též „ZOPK“), a dle § 29 odst. 1 a § 67 odst. 1 zákona č. 129/2000 Sb., o krajích, v platném znění, rozhodl tak, že výjimku dle § 56 odst. 1 a § 56 odst. 2 písm. a) ZOPK ze základních podmínek ochrany zvláště chráněných druhů živočichů, konkrétně ze zákazů škodlivě zasahovat do přirozeného vývoje zvláště chráněného druhu rak říční (*Astacus fluviatilis*), zejména jej rušit, zraňovat, chytat, přemísťovat či případně jej usmrcovat, a to z důvodu realizace připravovaného záměru „Podolský potok, Heřmanův Městec, oprava úpravy v parku, ř. km. 12,850 – 13,500“, v přírodní památce Heřmanův Městec, k. ú. Heřmanův Městec, lokalita Zámecký park, státnímu podniku Povodí Labe (se sídlem Víta Nejedlého 951/8, 500 03 Hradec Králové; IČ: 70890005, dále též žadatel)

### **POVOLUJE.**

Pro zajištění minimalizace negativních dopadů a pro zajištění podmínek přežití populací výše uvedeného druhu stanovuje orgán ochrany přírody v souladu s ustanovením § 56 odst. 3 ZOPK tyto podmínky a provedení následujících opatření:

1. Plocha koryta potoka, která bude dotčena pohybem mechanizace, musí být minimálně 1 den a maximálně 3 dny před vstupem mechanizace do toku prohlédnuta na přítomnost raka říčního (kontrola jeho úkrytů). V případě nálezu jedinců raka říčního v kontrolovaných plochách je nutné tyto jedince přemístit v rámci toku, a to minimálně 300 m proti proudu Podolského potoka od místa realizace.
2. V případě, že budou práce v korytě probíhat souvisle déle než 5 dní nebo budou přerušeny (na více než 1 den) a znova zahájeny, je nutné opětovně provést kontrolu a případný transfer jedinců v rozsahu stanoveném v podmínce č. 1 opět (tzn. povést kontrolu každý 6. den souvisle probíhajících prací v korytě či 1 – 3 dny před opětovným vstupem mechanizace do koryta toku).
3. Budou-li v průběhu prací zaznamenáni jedinci raka říčního v dotčené ploše koryta, musí být i tito jedinci přemístěni minimálně 300 m proti proudu Podolského potoka.
4. V případě nálezů více jedinců raka v jeden kontrolní den nesmí být tito jedinci přeneseni na stejné místo – musí být rozmístěni rovnoměrně výše po toku Podolského potoka.
5. Žadatel je povinen vést průběžně evidenci provedených kontrol a evidenci počtu přenesených jedinců raka říčního a míst jejich vypuštění. Tyto evidence musí být předány krajskému úřadu nejpozději do 30 dnů od konce realizace záměru.

**6. Držitel rozhodnutí musí minimálně s týdenním předstihem prokazatelným způsobem informovat krajský úřad o zahájení prací. Výjimka povolená tímto rozhodnutím se vztahuje rovněž na dodavatele prací, kteří musí být před realizací záměru držitelem výjimky prokazatelným způsobem poučeni o všech podmínkách tohoto rozhodnutí.**

**Výjimka povolená tímto rozhodnutím je platná ode dne nabytí právní moci tohoto rozhodnutí do 31. 12. 2025.**

**Druh rak říční je předmětem ochrany dle práva Evropského společenství, konkrétně dle Směrnice Rady 92/43/EHS ze dne 21. května 1992 o ochraně přírodních stanovišť, volně žijících živočichů a planě rostoucích rostlin.**

Účastníkem řízení dle § 27 odst. 1 zákona č. 500/2004 Sb., správní řád, v platném znění (dále též „správní řád“), je: státní podnik Povodí Labe (se sídlem Víta Nejedlého 951/8, 500 03 Hradec Králové; IČ: 70890005).

## **ODŮVODNĚNÍ:**

Krajský úřad obdržel dne 20. 5. 2021 žádost žadatele o povolení výjimky ze základních ochranných podmínek výše uvedeného živočicha, tj. druhu, který byl dle Přílohy č. III vyhlášky č. 395/1992 Sb., kterou se provádějí některá ustanovení ZOPK, zařazen mezi zvláště chráněné druhy.

Předmětem záměru je rekonstrukce opěrných zdí podél Podolského potoka v lokalitě Zámecký park (k. ú. Heřmanův Městec). Projekt počítá s rozebráním stávající rovnaniny z lomového kamene uložené na sucho (SO 1) v celkovém objemu 48,60 m<sup>3</sup>. Tento materiál bude odvážen a likvidován dle platné právní úpravy. Dále pak bude rozebrána a znovu obnovena z téhož materiálu zídka na sucho na pravém břehu v celkovém objemu 1,9 m<sup>3</sup> (SO 1) a obě zavazovací křídla klenbového mostku v celkovém objemu 2,0 m<sup>3</sup> (SO 1). Ve SO 2 bude provedena demolice torza zdi včetně základu v celkovém objemu 16,80 m<sup>3</sup>.

Krajský úřad opatřením č. j. 45897/2021/OŽPZ/Pe ze dne 3. 6. 2021 oznámil zahájení řízení účastníkům tohoto řízení a zároveň tímto opatřením informoval spolky o možnosti oznámit účast v daném řízení, zároveň o vedeném správním řízení informoval i Národní památkový ústav, jakožto odborný orgán památkové péče. Dne 25. 6. 2021 obdržel písemné vyjádření Národního památkového ústavu k realizaci akce. Opatřením č. j. 54083/2021/OŽPZ/Pe ze dne 2. 7. 2021 seznámil krajský úřad účastníky řízení se shromážděnými podklady a se lhůtou, ve které se mohou ke shromážděným podkladům vyjádřit, se shromážděnými podklady, dále s tím, že na základě shromážděných podkladů dospěl k názoru, že je možné požadovanou výjimku povolit a s tím, že povolení výjimky bude podmíněno celou řadou podmínek, které mají zajistit minimalizaci případných nežádoucích dopadů na dotčený úsek vodního toku. Žádný z oslovených spolků neoznámil ve správním řízení svoji účast. Účastníci řízení nenavrhli během řízení žádné nové důkazy, nevyjádřili se k projednávané věci ani neučinili žádné jiné návrhy, a proto krajský úřad přistoupil přímo k vydání rozhodnutí ve věci. Krajský úřad na základě provedeného řízení a dostupných podkladů rozhodl o udělení výjimky tak, jak je uvedeno ve výroku rozhodnutí.

### Podkladem pro vydání rozhodnutí jsou:

Žádost (včetně všech žadatelem zaslaných podkladů), její zdůvodnění.

Plán péče o přírodní památku Heřmanův Městec 2014 – 2022.

Písemné vyjádření Národního památkového ústavu ze dne 25. 6. 2021.

Podkladem pro vydání tohoto rozhodnutí dále byly i skutečnosti obecně známé. Za skutečnosti obecně známé považuje Krajský úřad takové informace, které jsou odbornou veřejností přijímány bez větších pochybností (znalosti o biologii, rozšíření druhů, aktuální výskyt rostlinných či živočišných druhů apod.) či takové informace, které vycházejí z rozhodování soudů v obdobných věcech a jsou veřejně dostupné.

### **K potenciálnímu negativnímu vlivu na lokality soustavy Natura 2000 (§ 45g ZOPK)**

Nejbližší ptačí oblast je oblast Bohdanečský rybník nacházející se přibližně 15,6 km od místa realizace záměru. Předmětem ochrany v této lokalitě je chrástal kropenatý a jeho biotop. Vzhledem k uvedené vzdálenosti a níže uvedenému považuje krajský úřad za nemožné, aby zamýšlený záměr mohl negativně ovlivnit tuto či jinou ptačí oblast.

Předmětná lokalita je součástí evropsky významné lokality Heřmanův Městec. Předmětem ochrany je zde páchník hnědý a jeho biotop. Dle názoru krajského úřadu se jedná o záměr s minimálními negativními dopady na okolí místa realizace (jedná se o opravu opevnění malé části koryta Podolského potoka, odstranění dvou suchých dřevin a oprava opěrné zídky). V rámci realizace záměru nemá dojít k významnému poškození koryta toku ani jeho okolí. Při realizaci záměru (jedná se o relativně dobře přístupný úsek) nehrozí ani významné poškození okolních dřevin. Krajský úřad má za to, že v případě realizace předloženého záměru **je vyloučeno závažné nebo nevratné poškození biotopu páchníka hnědého. Obdobně pak má za to, že nedojde ani k poškození či zničení dalších vzdálenějších evropsky významných lokalit či ptačích oblastí, a to zejména s ohledem na výše uvedené (malý rozsah záměru, minimální negativní dopady na okolí apod.).**

### **K udělené výjimce**

Zvláště chránění živočichové jsou chráněni ve všech svých vývojových stádiích. Chráněna jsou jimi užívaná přirozená i umělá sídla a jejich biotop. Dle ustanovení § 50 odst. 2 ZOPK je zakázáno škodlivě zasahovat do přirozeného vývoje zvláště chráněných živočichů.

U zvláště chráněných druhů živočichů je dle ustanovení § 50 odst. 2 ZOPK zakázáno škodlivě zasahovat do jejich přirozeného vývoje. Výjimku ze základních podmínek ochrany lze dle ustanovení § 56 ZOPK udělit mimo jiné v případě, **kdy veřejný zájem převažuje nad zájmem ochrany přírody** a u zvláště chráněných druhů, které jsou navíc předmětem ochrany podle práva Evropského společenství, jen pokud **je dán některý z důvodů uvedených v § 56 odst. 2 ZOPK, neexistuje-li jiné uspokojivé řešení a pokud povolená činnost neovlivní dosažení či udržení příznivého stavu z hlediska ochrany.**

Druh rak říční je předmětem ochrany dle práva Evropského společenství (viz výrok rozhodnutí).

**Zájem ochrany přírody** krajský úřad shledává v ochraně předmětného druhu, jenž byl dle vyhlášky č. 395/1992 Sb., kterou se provádějí některá ustanovení ZOPK, v platném znění (dále též Vyhláška), zařazen mezi zvláště chráněné druhy. Krajský úřad dále shledává zájem ochrany přírody v ochraně stanovišť (biotopů) tohoto druhu. Dle ustanovení § 16 odst. 1 Vyhlášky je základem ochrany zvláště chráněných druhů komplexní ochrana jejich stanovišť. Ochrana přírody je dle ustanovení § 58 odst. 1 ZOPK veřejným zájmem a každý je povinen při užívání přírody a krajiny strpět omezení vyplývající z tohoto zákona.

V následující části odůvodnění krajský úřad uvádí základní informace o způsobu života a ekologických nárocích předmětného druhu a jeho ohrožení. Tyto informace byly vodítkem při stanovení podmínek, ale i důležitým aspektem při rozhodování o tom, zda výjimku povolit či nikoliv.

*Rak říční* se v současnosti na našem území vyskytuje téměř rovnoměrně a je naším nejhojnějším původním druhem raka. Optimální podmínky nachází rak říční především v pomaleji tekoucích potocích a říčkách s velkým množstvím přirozených úkrytů. Vysazován byl i na náhradní lokality do rybníků, zatopených lomů, pískoven a nádrží, kde často

dobře přežívá a rozmnožuje se. Tok s výskytem raka říčního má obvykle charakter střídajících se rychle proudících, mělkých úseků s úseky pomalu tekoucími. V pomaleji tekoucích úsecích, které tvoří přirozené tůně, se usazuje nezetlelý organický sediment. Širší okolí toků s výskytem raka říčního (a raka kamenáče) je tvořeno nejčastěji smíšenými lesy nebo loukami, ale výjimkou není výskyt obou druhů přímo v obcích. V tocích s umělým opevněním břehů se rak říční vyskytuje jen sporadicky. Převážná většina zjištěných lokalit má přírodní charakter koryta. Dno toku nejčastěji pokrývají kameny a štěrky, které jsou také velmi často využívány jako vhodné úkryty pro raka říčního. Ochrana tohoto druhu by měla spočívat především v ochraně míst vhodných k rozmnožování, v zachování vhodných biotopů, v citlivých vodohospodářských úpravách a zásazích a v nenarušování složitých genetických mechanismů ve smíšených populacích neuváženými transfery a reintrodukcemi.

#### Negativní vlivy záměru na uvedený zvláště chráněný druh živočicha:

Krajský úřad spatřuje škodlivý zásah do přirozeného vývoje raka říčního v zásahu do biotopu – k poškození může dojít pojezdy techniky v korytě, úpravou břehového opevnění atp. Také lze předpokládat, že by mohlo dojít k neúmyslnému poškození či zabití dospělců raka říčního při realizaci výše uvedených činností.

#### Veřejný zájem a hodnocení převahy veřejného zájmu:

Správní řád ani žádný jiný právní předpis pojem veřejný zájem blíže nespecifikuje, tzn. jedná se o tzv. neurčitý právní pojem. Dle judikátů správních soudů lze za veřejný zájem považovat takový zájem, který je zájmem celé nebo podstatné části společnosti (veřejnosti), který směřuje k všeobecnému blahu a dobru. Veřejný zájem lze rovněž chápat jako protiklad zájmů soukromých (privátních či skupinových), od nichž se liší tím, že okruh osob, jimž tento zájem svědčí, je vždy neurčitý. Zároveň se však uznává, že „*veřejné zájmy jsou v řadě případů jen více či méně společnými soukromými zájmy jednotlivců a jejich skupin*“ (Vedral, J.: Správní řád, komentář. 2. vydání. Praha: Ivana Hexnerová – Bova Polygon, 2012, s. 100).

Stav předmětné lokality je krajskému úřadu znám z prováděných šetření v lokalitě. V lokalitě záměru se nachází rozpadající se opevnění břehů, starý mostek a opěrná zídka. Veškeré tyto stavby jsou ve špatném technickém stavu. Do břehu a koryta toku taktéž zasahují dvě dřeviny (které mají být realizací záměru odstraněny – poškozují opevnění a zhoršují parametry koryta).

Žadatel spatřuje v realizaci akce veřejný zájem. K akci je přikročeno z důvodu obnovení stability břehového opevnění v zájmovém úseku, respektive v jeho části SO 1 a SO 2. Tím dojde k uvedení vodního toku do řádného technického stavu. Vliv na odtokové poměry bude po dokončení stavby kladný – zlepší se možnost ochrany před povodněmi. Povodně na tomto úseku Podolského potoka reálně hrozí – poslední povodeň, kdy došlo k zaplavení části zámeckého parku, zde proběhly v minulém roce.

**Krajský úřad tedy v realizaci záměru (shodně s žadatelem) spatřuje veřejný zájem, a to konkrétně zájem na prevenci závažných škod a zájem na ochraně veřejného zdraví a veřejné bezpečnosti.** Uvedené opravované opevnění, mostek i zídka jsou součástí upravené části toku - opevněných břehů koryta a jeho blízkého okolí a jejich nežádoucí technický stav má nezpochybnitelný negativní vliv na možnost převedení povodňových průtoků v místě. Okolí potoka je součástí Heřmanoměstecké památkové zóny. Zámek v Heřmanově Městci je nejvýznamnější památkově chráněná budova ve městě. K obdobnému závěru dospěl i Národní památkový ústav (NPÚ) ve svém vyjádření, v němž konstatuje to, že zamýšlené práce jsou realizovány v souladu s veřejným zájmem ochrany výše uvedených kulturně historických hodnot.



V realizaci záměru lze dle krajského úřadu shledat i převahu jiného veřejného zájmu nad zájmem ochrany přírody. Důvodem k tomuto tvrzení jsou dle názoru krajského úřadu i následující skutečnosti:

Lokalita záměru nepatří mezi zdrojová místa pro populaci raka říčního v lokalitě (v místech upravených toků se rak říční vyskytuje méně, než v neupravených partiích).

Realizace záměru se dotkne pouze části předpokládaných biotopů předmětného druhu v lokalitě (i po realizaci záměru v lokalitě zůstane dostatek vhodných biotopů).

Riziko povodní je v této části vysoké (poslední povodeň zde byla v roce 2020).

Okolí potoka je součástí městské památkové zóny a veřejně přístupného parku – míra ohrožení majetku a zdraví osob je zde vysoká.

Je možné předpokládat, že splněním stanovených podmínek nedojde k usmrcení jedinců raka říčního a nebude znemožněno opětné osídlení lokality v budoucnosti.

Krajskému úřadu byl předložen záměr jako invariantní. V průběhu správního řízení nebyla krajskému úřadu předložena žádná jiná varianta záměru. Žadatel neuvažuje o žádné jiné variantě záměru než o té, která byla předložena krajskému úřadu. Vzhledem k malému rozsahu a jednoduchosti provedení akce není návrh dalších variant ani odůvodnitelný. Navržená varianta tak může být porovnávána pouze s hypotetickou variantou, tj. variantou nulovou, znamenající neprovedení záměru. Zde je nutné zmínit, že varianta nulová je pouze hypotetická varianta a nejedná se o variantní řešení v pravém slova smyslu. Tuto nulovou variantu však nelze s ohledem na výše uvedené považovat za variantu uspokojivější v porovnání s návrhem předloženým žadatelem. Lze tedy konstatovat, že předložený návrh lze považovat za řešení **nejuspokojivější existující**.

Poslední ze zákonných předpokladů, jehož splnění je nezbytné pro povolení výjimky pro druhy, které jsou předmětem ochrany dle práva Evropského společenství, je podmínka, dle níž nesmí povolovaná činnost ovlivnit dosažení či udržení příznivého stavu předmětného druhu (rak říční) z hlediska jeho ochrany<sup>1</sup>. Dle posledních hodnotících zpráv stavů u tohoto druhu (zpracovány Agenturou ochrany přírody a krajiny ČR) lze považovat jeho stav z pohledu ochrany přírody za příznivý. Stejně tak lze za příznivé považovat jejich habitaty a vyhlídky.

Vzhledem k výše uvedenému má krajský úřad za to, že realizace záměru nemůže u předmětného „evropsky“ zvláště chráněného druhu způsobit negativní ovlivnění stavů jejich populací. Potenciální negativní dopady záměru nejen na předmětný zvláště chráněný druh, které je nutné uvažovat především v době provádění opravy břehového opevnění, je dle názoru krajského úřadu možné účinně omezit především stanovenými podmínkami, které jsou nedílnou součástí výroku tohoto rozhodnutí.

#### Ke stanoveným podmínkám

Podmínkami č. 1 - 4 byla žadateli stanovena povinnost zajišťující ochranu potenciálně se vyskytujících raků, kteří by mohli být ohroženi pohybem mechanizace v korytě. Četnost kontrol byla stanovena s ohledem na potenciální mobilitu raků v korytě a také, aby se zabránilo neúmyslnému zabití raků, kteří se v noční přestávce vrátí na místo nálezu. Ze stejného důvodu pak byla stanovena i dostatečná vzdálenost míst, kam je možné raky přemístit. Vzhledem k možné vzájemné nežádoucí interakci raků (ke které by mohlo dojít

<sup>1</sup> Stav druhu z hlediska ochrany je dle § 3 odst. 1 písm. t) ZOPK považován za "příznivý", jestliže údaje o populační dynamice příslušného druhu naznačují, že se dlouhodobě udržuje jako životaschopný prvek svého přírodního stanoviště, přirozený areál rozšíření druhu není a pravděpodobně nebude v dohledné budoucnosti omezen a existují a pravděpodobně budou v dohledné době i nadále existovat dostatečně velká stanoviště k dlouhodobému zachování jeho populací.

v případě nahromadění více kusů na stejném místě) byla stanovena podmínka pro to, aby byli rozmístěni v toku na více míst.

Podmínky č. 5 – 6 mají umožnit krajskému úřadu kontrolu realizace záměru a kontrolu plnění jím stanovených podmínek.

NPÚ ve svém vyjádření stanovil žadateli podmínky k ochraně zde se vyskytujících kulturně historických hodnot. Krajský úřad má za to, že toto rozhodnutí krajského úřadu (včetně stanovených podmínek) není v rozporu s požadavky NPÚ.

**Jelikož byly splněny všechny ZOPK určené předpoklady, za kterých může orgán ochrany přírody výjimku dle § 56 ZOPK povolit, krajský úřad požadovanou výjimku žadateli povolil.**

Účastníky řízení dle § 27 správního řádu jsou Povodí Labe, s. p., město Heřmanův Městec.

### POUČENÍ:

Proti tomuto rozhodnutí je možno podat, v souladu s ustanovením § 81, § 82 a § 83 správního řádu do 15 dnů od jeho doručení, odvolání k Ministerstvu životního prostředí, prostřednictvím Krajského úřadu Pardubického kraje, odboru životního prostředí a zemědělství. Odvolání jen proti odůvodnění rozhodnutí je nepřípustné.

### OTISK ÚŘEDNÍHO RAZÍTKA

**Ing. Martin Vlasák**  
vedoucí odboru

### ROZDĚLOVNÍK:

#### Účastníci řízení nebo zmocněnci:

- Povodí Labe, s. p. (DS)
- město Heřmanův Městec (DS)

#### Na vědomí:

- Národní památkový ústav, odborné pracoviště v Pardubicích (DS)
- Česká inspekce životního prostředí, oblastní inspektorát HK (DS)



# Městský úřad Heřmanův Městec

sídlo: nám. Míru 4, 538 03 Heřmanův Městec

korespondenční adresa a adresa MěÚ  
Havlíčková 801, 538 03 Heřmanův Městec

[www.hermanuv-mestec.cz](http://www.hermanuv-mestec.cz)

07.06.2021 10:22 PL0199763  
PLa/2021/027345

**Spisová značka:** MěÚHM/04951/2021  
**Číslo jednací:** MěÚHM/04951/2021  
  
**Vyřizuje:** Renata Brychtová  
**Tel./fax:** 464 603 523  
**E-mail:** [renata.brychtova@mesto-hm.cz](mailto:renata.brychtova@mesto-hm.cz)  
**IDDS:** n5wb35z  
**Počet listů:** 1  
**Počet příloh:** 2 (smlouva)

Povodí Labe, státní podnik  
**Ing. Petr Michalovich**  
ředitel závodu Pardubice  
Víta Nejedlého 951/8  
500 03 Hradec Králové

Heřmanův Městec dne 1. 6. 2021

## Smlouva o právu provést stavbu

Přílohou Vám posílám 2 x originál smlouvy o právu provést stavbu na akci „Podolský potok, Heřmanův Městec, oprava úpravy v parku, ř. km 12,850 – 13,500“.

Smlouva byla dne 1. 6. 2021 podepsána starostou města Heřmanův Městec panem Josefem Kozlem ve věci využití pozemku č.parc. 2140/1 (*ostatní komunikace / ostatní plocha*) v kat. území Heřmanův Městec k přístupu a příjezdu k předmětné stavbě.

Po podepsání smlouvy zašlete jedno vyhotovení (v originále) zpět.

**MĚSTSKÝ ÚŘAD**  
**HEŘMANŮV MĚSTEC**  
Správa majetku

Renata Brychtová  
správa majetku

## Smlouva o právu provést stavbu

uzavřená v souvislosti s vydáním souhlasu vlastníka pozemku k umístění stavebního záměru, ve smyslu ustanovení § 105 odst. 2 písm. a) pro ohlášení zákona č. 183/2006 Sb., o územním plánování a řádu (stavební zákon), ve znění pozdějších předpisů

### Město Heřmanův Městec

se sídlem : nám. Míru 4, 538 03 Heřmanův Městec  
prostřednictvím starosty Josefa Kozla  
IČ : 00270041  
DIČ: CZ00270041

dále jen „vlastník“

a

### Povodí Labe, státní podnik

se sídlem: Váta Nejedlého 951/8, Slezské Předměstí, 500 03 Hradec Králové  
zastoupený: Ing. Petrem Michalovíchem, ředitelem závodu Pardubice  
IČ: 70890005  
DIČ: CZ70890005  
zapsaný v obchodním rejstříku u Krajského soudu v Hradci Králové, oddíl A, vložka 9473

dále jen „stavebník“

uzavřeli níže uvedeného dne, měsíce a roku tuto

### smlouvu o právu provést stavbu

**Podolský potok, Heřmanův Městec, oprava úpravy v parku, ř.km 12,850 – 13,500**

#### I.

Vlastník má ve svém výlučném vlastnictví pozemek označený jako **pozemková parcela č. 2140/1** (*ostatní komunikace / ostatní komunikace*) evidence nemovitostí v katastrálním území Heřmanův Městec, obec Heřmanův Městec, zapsaný na listu vlastnictví č. 10001 vedeném u Katastrálního úřadu pro Pardubický kraj, Katastrální pracoviště Chrudim (dále jen „**předmětný pozemek**“).

#### II.

1. Stavebník hodlá využít předmětný pozemek k přístupu a příjezdu k předmětné stavbě. Předpokládaný termín realizace předmětné stavby je 06/2022. Vlastník uzavírá se stavebníkem, v souvislosti s vydáním souhlasu vlastníka pozemku k umístění stavebního záměru, ve smyslu ustanovení § 105 odst. 2 písm. a) pro ohlášení pro vydání společného povolení zákona č. 183/2006 Sb., o územním plánování a řádu (stavební zákon), ve znění pozdějších předpisů, jako doklad o právu založeném smlouvou provést v souladu se zpracovanou projektovou dokumentací stavbu „**Podolský potok, Heřmanův Městec, oprava úpravy v parku, ř.km 12,850 – 13,500**“ (dále jen "**předmětná stavba**"), tuto smlouvu o právu provést stavbu. Strany prohlašují, že tato smlouva stanoví další podmínky, doplňující prostý souhlas s podpisem, provedený ve smyslu ust. § 184a, odst. 2) stavebního zákona na situačním výkresu dokumentace.
2. Stavebník hodlá využít předmětný pozemek k přístupu a příjezdu k předmětné stavbě. Předpokládaný termín realizace předmětné stavby je 06/2022.

### III.

1. Vlastník předmětného pozemku dává stavebníkovi za podmínek dohodnutých v této smlouvě právo přístupu a příjezdu k předmětné stavbě po předmětném (viz čl. II. této smlouvy).
2. Vlastník předmětného pozemku souhlasí, aby tato smlouva byla podkladem pro stavební řízení jako souhlas vlastníka.

### IV.

1. Stavebník se zavazuje, že při zřizování předmětné stavby bude co nejvíce **šetřit práva vlastníka předmětného pozemku a vstup na něj mu oznámí v dostatečném předstihu.**
2. Vznikne-li vlastníkovu majetková újma prokazatelně způsobená v důsledku realizace předmětné stavby (dle čl. III. této smlouvy), stavebník se zavazuje vlastníkovu tuto újmu nahradit.
3. Dále se stavebník zavazuje, že po ukončení stavebních prací uvede předmětný pozemek na vlastní náklady do náležitého stavu.

### V.

V případě, že předmětná stavba nebude z jakýchkoliv důvodů realizována nebo pokud nebude předmětný pozemek využit k přístupu a příjezdu na předmětnou stavbu, nejsou účastníci této smlouvy vzájemnými závazky dle této smlouvy vázáni. Smluvní strany prohlašují, že v tomto případě nebudou mít vůči sobě žádných finančních ani jiných požadavků.

### VI.

1. Smluvní strany prohlašují a svými podpisy na této smlouvě stvrzují, že tato smlouva byla uzavřena svobodně, vážně, nikoliv pod nátlakem či v tísní za nápadně nevýhodných podmínek.
2. Smlouva nabývá platnosti a účinnosti dnem podpisu obou smluvních stran po dohodě o celém jejím obsahu.
3. Práva a povinnosti plynoucí z této smlouvy jsou závazná i pro případné právní nástupce účastníků této smlouvy. Vlastník se zavazuje, že v případě převodu vlastnického práva k předmětnému pozemku zajistí, aby nabyvatel ve smyslu § 1107 občanského zákoníku převzal závazky vyplývající z této smlouvy.
4. Smluvní strany se dohodly, že jakékoliv doplňky nebo změny této smlouvy je možné učinit pouze písemnou dohodou smluvních stran, a to ve formě písemných dodatků k ní, odsouhlasených a podepsaných oběma smluvními stranami.
5. Smlouva je vystavena ve 3 vyhotoveních, z nichž každé má platnost originálu. Vlastník obdrží 1 výtisk, stavebník si ponechá dva výtisky.
6. Tato smlouva byla schválena Radou města Heřmanův Městec dne 26. 5. 2021, usnesením číslo R/2021/.....

V Heřmanově Městci dne 1. 6. 2021



Josef Kozel  
Město Heřmanův Městec  
za stavebníka

V Hradci Králové dne 7. 6. 2021

Fovodí Labe,  
státní podnik  
závod Pardubice  
Cihelna 138, 530 09 Pardubice  
17 (60)

za stavebníka

Ing. Petr Michalovich  
ředitel závodu Pardubice

## Smlouva o právu provést stavbu

uzavřená v souvislosti s vydáním souhlasu vlastníka pozemku k umístění stavebního záměru, ve smyslu ustanovení § 105 odst. 2 písm. a) pro ohlášení zákona č. 183/2006 Sb., o územním plánování a řádu (stavební zákon), ve znění pozdějších předpisů

### Domov pro seniory Heřmanův Městec

se sídlem : Masarykovo náměstí 37, 538 03 Heřmanův Městec  
jednající: Mgr. Bc. Klára Husáková, MBA, ředitelka DS  
IČ : 70876258

nebo

dále jen „vlastník“

a

### Povodí Labe, státní podnik

se sídlem: Víta Nejedlého 951/8, Slezské Předměstí, 500 03 Hradec Králové  
zastoupený: Ing. Petrem Michalovíchem, ředitelem závodu Pardubice  
IČ: 70890005  
DIČ: CZ70890005  
zapsaný v obchodním rejstříku u Krajského soudu v Hradci Králové, oddíl A, vložka 9473

dále jen „stavebník“

uzavřeli níže uvedeného dne, měsíce a roku tuto

## smlouvu o právu provést stavbu

**Podolský potok, Heřmanův Městec, oprava úpravy v parku, ř.km 12,850 – 13,500**

I.

Vlastník má ve svém výlučném vlastnictví pozemky označené jako **pozemkové parcely č. 331, 572/1, 573/1** evidence nemovitostí v katastrálním území Heřmanův Městec, obec Heřmanův Městec, zapsané na listu vlastnictví č. 1190 vedeném u Katastrálního úřadu pro Pardubický kraj, Katastrální pracoviště Chrudim (dále jen „**předmětné pozemky**“).

II.

1. Vlastník uzavírá se stavebníkem, v souvislosti s vydáním souhlasu vlastníka pozemku k umístění stavebního záměru, ve smyslu ustanovení § 105 odst. 2 písm. a) pro ohlášení pro vydání společného povolení zákona č. 183/2006 Sb., o územním plánování a řádu (stavební zákon), ve znění pozdějších předpisů, jako doklad o právu založeném smlouvou provést v souladu se zpracovanou projektovou dokumentací stavbu „**Podolský potok, Heřmanův Městec, oprava úpravy v parku, ř.km 12,850 – 13,500**“ (dále jen „**předmětná stavba**“), tuto smlouvu o právu provést stavbu. Strany prohlašují, že tato smlouva stanoví další podmínky, doplňující prostý souhlas s podpisem, provedený ve smyslu ust. § 184a, odst. 2) stavebního zákona na situačním výkresu dokumentace.
2. Stavebník hodlá využít předmětné pozemky k přístupu, příjezdu, staveništi a mezideponii stavebního materiálu k předmětné stavbě. Předpokládaný termín realizace předmětné stavby je 06/2022.



### III.

1. Vlastník předmětných pozemků dává stavebníkovi za podmínek dohodnutých v této smlouvě právo přístupu, příjezdu k umístění staveniště a mezideponie stavebního materiálu k předmětné stavbě po předmětných pozemcích (viz čl. II. této smlouvy).
2. Vlastník předmětných pozemků souhlasí, aby tato smlouva byla podkladem pro stavební řízení jako souhlas vlastníka.

### IV.

1. Stavebník se zavazuje, že při zřizování předmětné stavby bude co nejvíce šetřit práva vlastníka předmětných pozemků a vstup na ně mu oznámí v dostatečném předstihu.
2. Vznikne-li vlastníkově majetková újma prokazatelně způsobená v důsledku realizace předmětné stavby (dle čl. III. této smlouvy), stavebník se zavazuje vlastníkově tuto újmu nahradit.
3. Dále se stavebník zavazuje, že po ukončení stavebních prací uvede předmětné pozemky na vlastní náklad do náležitého stavu.

### V.

V případě, že předmětná stavba nebude z jakýchkoliv důvodů realizována nebo pokud nebudou předmětné pozemky využity k přístupu, příjezdu k umístění staveniště a mezideponie na předmětnou stavbu, nejsou účastníci této smlouvy vzájemnými závazky dle této smlouvy vázáni. Smluvní strany prohlašují, že v tomto případě nebudou mít vůči sobě žádných finančních ani jiných požadavků.

### VI.

1. Smluvní strany prohlašují a svými podpisy na této smlouvě stvrzují, že tato smlouva byla uzavřena svobodně, vážně, nikoliv pod nátlakem či v tísní za nápadně nevýhodných podmínek.
2. Smlouva nabývá platnosti a účinnosti dnem podpisu obou smluvních stran po dohodě o celém jejím obsahu.
3. Práva a povinnosti plynoucí z této smlouvy jsou závazná i pro případné právní nástupce účastníků této smlouvy. Vlastník se zavazuje, že v případě převodu vlastnického práva k předmětným pozemkům zajistí, aby nabyvatel ve smyslu § 1107 občanského zákoníku převzal závazky vyplývající z této smlouvy.
4. Smluvní strany se dohodly, že jakékoliv doplňky nebo změny této smlouvy je možné učinit pouze písemnou dohodou smluvních stran, a to ve formě písemných dodatků k ní, odsouhlasených a podepsaných oběma smluvními stranami.
5. Smlouva je vystavena ve 3 vyhotoveních, z nichž každé má platnost originálu. Vlastník obdrží jeden výtisk, stavebník si ponechá dva výtisky.

V ..... dne .....

V Hradci Králové dne .....

Mgr.

Klára

Husáková

Digitálně podepsal

Mgr. Klára

Husáková

Datum: 2021.05.17

12:43:14 +02'00'

za vlastníka

**Ing. Petr Michalovíh**



Digitální podpis:

17.05.2021

10:43

za stavebníka

Ing. Petr Michalovíh

ředitel závodu Pardubice

